

เอกสารสรุปข้อมูลโครงการเบื้องต้น
สำหรับการประชุมรับฟังความคิดเห็นของประชาชน ครั้งที่ 2 (สรุปผลการคัดเลือกแนวสายทาง)
งานศึกษาความเหมาะสมทางด้านวิศวกรรม เศรษฐกิจ การเงิน และผลกระทบต่อสิ่งแวดล้อม
โครงการระบบทางด่วนขั้นที่ 3 สายเหนือ ส่วนทดแทนตอน N1 (ช่วงทางพิเศษศรีรัช-ถนนงามวงศ์วาน-ถนนประเสริฐมนูกิจ)

1. ความเป็นมาของโครงการ

จากสภาพปัญหาการจราจรติดขัดบนโครงข่ายถนนหลักในพื้นที่กรุงเทพมหานคร ตามแนวตะวันออก-ตะวันตก ได้แก่ ถนนงามวงศ์วาน ถนนประเสริฐมนูกิจ และโครงข่ายถนนโดยรอบ เนื่องจากมีปริมาณจราจรเต็มความจุของถนนที่สามารถรองรับได้ คณะกรรมการจัดระบบการจราจรทางบก (คจร.) จึงได้มีมติเห็นชอบให้การทางพิเศษแห่งประเทศไทย (กทพ.) ดำเนินโครงการระบบทางด่วนขั้นที่ 3 สายเหนือ ตอน N2 เชื่อมต่อไปยังถนนวงแหวนรอบนอกกรุงเทพมหานครด้านตะวันออก และส่วนทดแทนตอน N1 เพื่อเป็นการแก้ไขปัญหาการจราจร และพัฒนาโครงข่ายทางพิเศษที่เชื่อมโยงการเดินทางระหว่างพื้นที่ด้านตะวันออก และตะวันตกของกรุงเทพมหานคร โดยให้ กทพ. พิจารณาความเหมาะสมของรูปแบบและแนวเส้นทางโครงการระบบทางด่วนขั้นที่ 3 สายเหนือ ส่วนทดแทนตอน N1 ให้มีความชัดเจน โดยคำนึงถึงความเหมาะสมทางวิศวกรรม ค่าใช้จ่ายในการก่อสร้าง การจัดการมลพิษที่ติด ระยะเวลาดำเนินการ ความยากง่ายในการดำเนินการ ผลกระทบกับชุมชนและสิ่งแวดล้อม และให้ กทพ. พิจารณาแนวทางหรือมาตรการเพื่อลดผลกระทบด้านการจราจรบริเวณแยกเกษตร ที่มีข้อจำกัดทางด้านกายภาพในปัจจุบัน เพื่อเป็นการแก้ไขปัญหาการจราจรดังกล่าว และเป็นการพัฒนาโครงข่ายทางพิเศษที่เชื่อมโยงการเดินทาง ระหว่างพื้นที่ด้านตะวันออก และตะวันตกของกรุงเทพมหานคร ให้ครอบคลุม และมีประสิทธิภาพ

ในการนี้ กทพ. จึงได้วางแผนการดำเนินงานโครงการ เป็น 2 ระยะ ดังนี้ ระยะที่ 1 ระบบทางด่วนขั้นที่ 3 สายเหนือ ตอน N2 ถนนประเสริฐมนูกิจ ถึงถนนวงแหวนรอบนอกกรุงเทพมหานครด้านตะวันออก และระยะที่ 2 ระบบทางด่วนขั้นที่ 3 สายเหนือ ส่วนทดแทนตอน N1

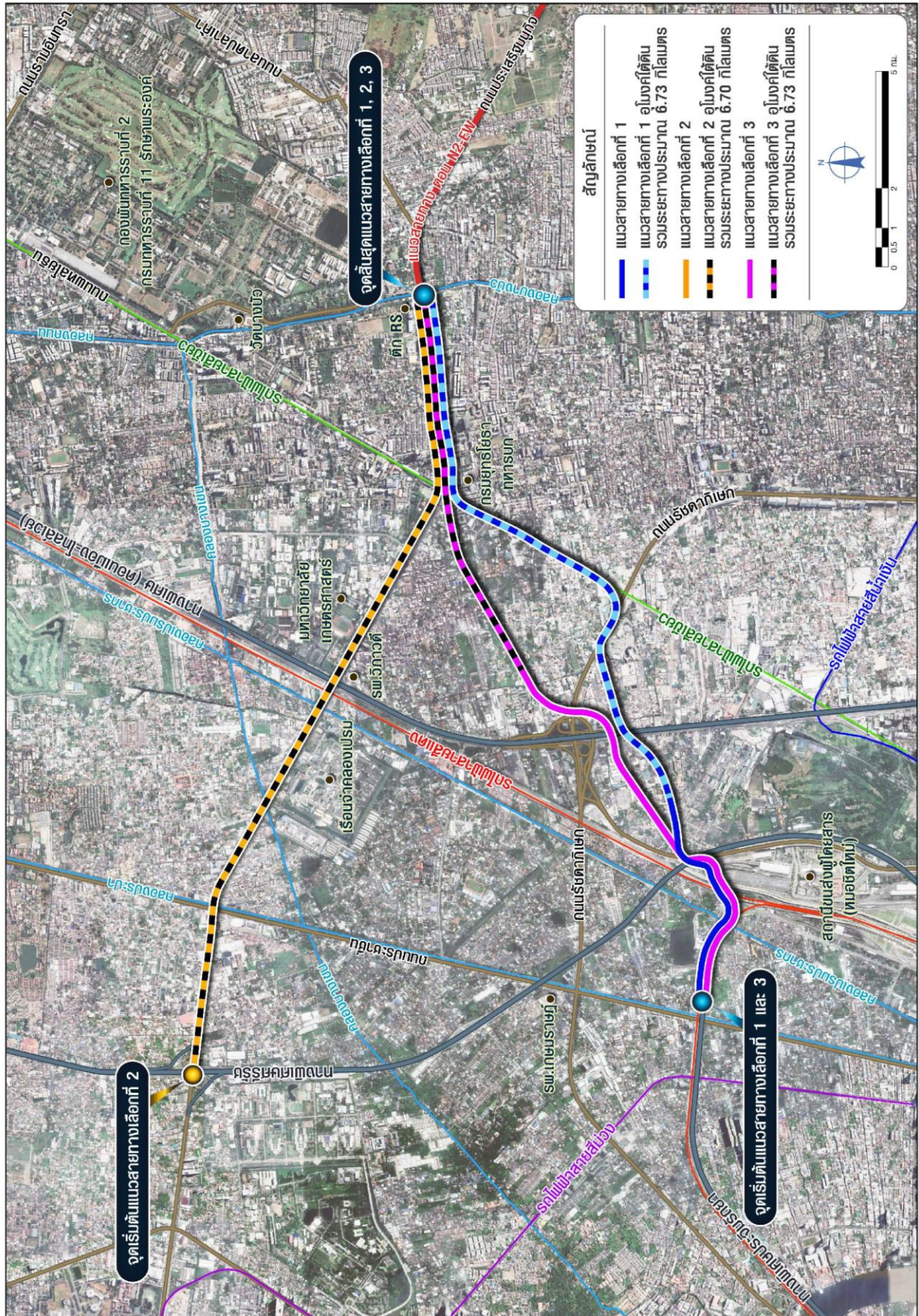
สำหรับการดำเนินงานศึกษาความเหมาะสมทางด้านวิศวกรรม เศรษฐกิจ การเงิน และผลกระทบต่อสิ่งแวดล้อม โครงการระบบทางด่วนขั้นที่ 3 สายเหนือ ส่วนทดแทนตอน N1 เป็นงานในระยะที่ 2 โดย กทพ. ได้ว่าจ้างกลุ่มบริษัทที่ปรึกษา ให้ดำเนินการเพื่อแก้ไขปัญหาการจราจร และพัฒนาโครงข่ายทางพิเศษที่เชื่อมโยงการเดินทาง ระหว่างพื้นที่ด้านตะวันออก และตะวันตกของกรุงเทพมหานคร ให้ครอบคลุม และมีประสิทธิภาพ อีกทั้งยังรองรับการขยายตัวทางเศรษฐกิจ และการเติบโตของเมืองในอนาคตได้อย่างเพียงพอ และมีประสิทธิภาพ ทั้งนี้ให้พิจารณาถึงความเหมาะสมของรูปแบบ และแนวสายทางของโครงการให้มีความชัดเจน ซึ่งจะต้องคำนึงถึงความเหมาะสมทั้งทางด้านวิศวกรรม เศรษฐกิจการเงิน และผลกระทบต่อสิ่งแวดล้อมและชุมชน

2. วัตถุประสงค์ของโครงการ

- 1) เพื่อศึกษาความเหมาะสมทางด้านวิศวกรรม เศรษฐกิจ และการเงิน ของโครงการระบบทางด่วนขั้นที่ 3 สายเหนือ ส่วนทดแทนตอน N1
- 2) เพื่อสำรวจและออกแบบเบื้องต้น (Preliminary Design) ของโครงการระบบทางด่วนขั้นที่ 3 สายเหนือ ส่วนทดแทนตอน N1
- 3) เพื่อศึกษาและจัดทำรายงานการประเมินผลกระทบต่อสิ่งแวดล้อม (Environmental Impact Assessment : EIA) ของโครงการระบบทางด่วนขั้นที่ 3 สายเหนือ ส่วนทดแทนตอน N1 โดยให้มีการประเมินผลกระทบต่อสิ่งแวดล้อม รวมทั้งเสนอมาตรการป้องกันและแก้ไขผลกระทบต่อสิ่งแวดล้อม และมาตรการติดตามตรวจสอบผลกระทบต่อสิ่งแวดล้อมตามรายละเอียดที่สำนักงานนโยบายและแผนทรัพยากรธรรมชาติและสิ่งแวดล้อม (สผ.) กำหนด

3. ผลการศึกษาคัดเลือกแนวสายทางของโครงการ

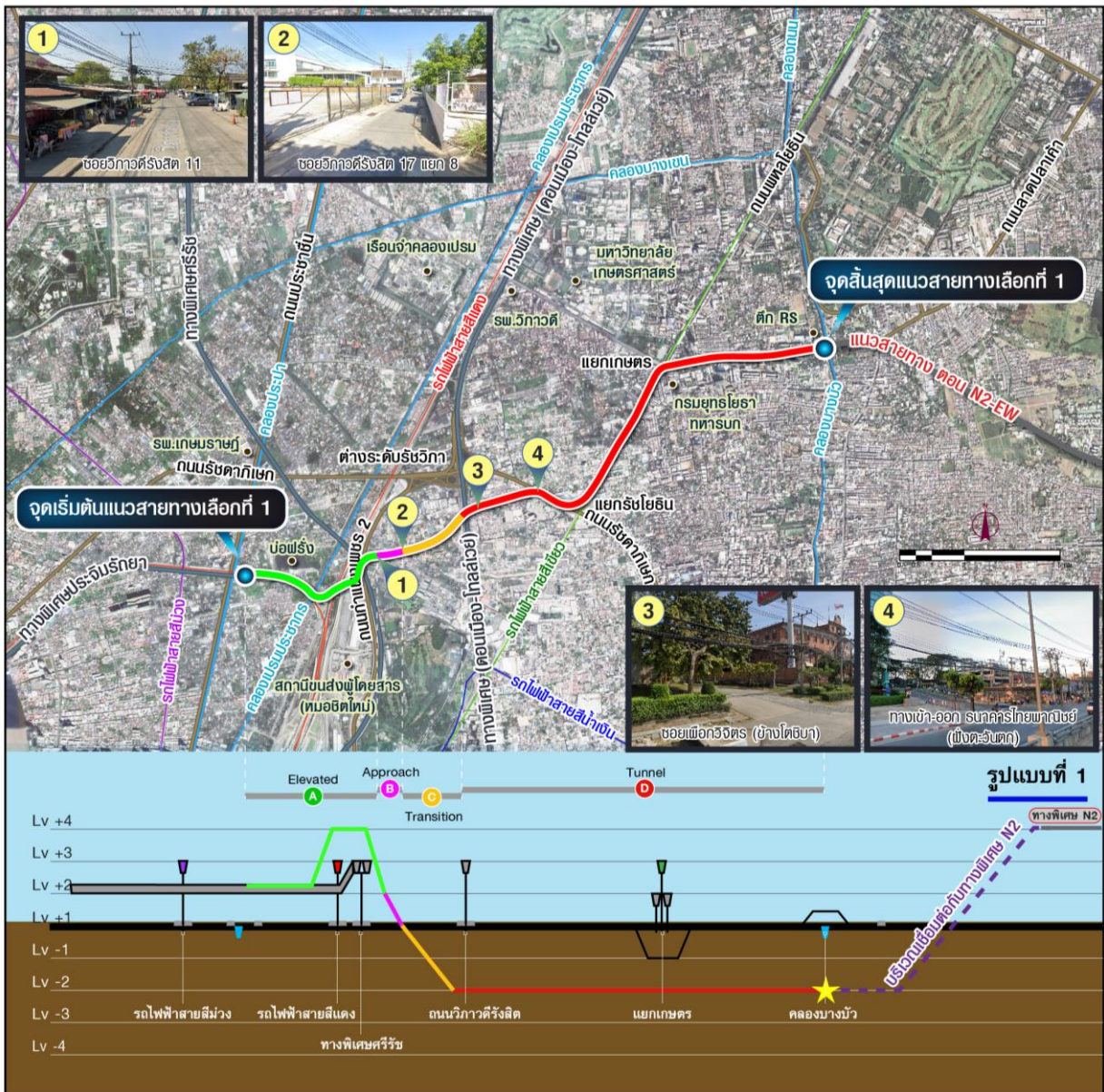
โครงการมีแนวคิดในการกำหนดแนวสายทางเลือกของโครงการ โดยทบทวนผลการศึกษาเดิม และพิจารณาแนวทางเลือกขึ้นมาใหม่ ในเบื้องต้นได้พิจารณา 3 แนวสายทาง โดยมีจุดเริ่มต้นโครงการบริเวณทางพิเศษประจิมรัชยาหรือจุดเริ่มต้นที่ทางพิเศษศรีรัช ซึ่งทั้ง 3 แนวสายทางเลือก มีจุดสิ้นสุดโครงการเป็นการเชื่อมต่อกับโครงการทางด่วนขั้นที่ 3 สายเหนือ ตอน N2 ดังแสดงในรูปที่ 3-1 ซึ่งอธิบายโดยสังเขปได้ดังนี้



รูปที่ 3-1 แนวคิดแนวสายทางเลือกของโครงการ

1) แนวสายทางเลือกที่ 1 : ประจิมรัถยา-กม.11-ถนนพหลโยธิน-แนวคลองบางบัว

มีจุดเริ่มต้นบริเวณทางพิเศษประจิมรัถยาข้ามทางพิเศษศรีรัช เลี้ยวซ้ายไปตามถนนกำแพงเพชร 2 เลี้ยวขวาผ่านบริเวณซอยวิภาวดีรังสิต 11 เริ่มลดระดับลงระดับดินบริเวณซอยวิภาวดีรังสิต 17 แยก 10 และลงระดับใต้ดินบริเวณซอยวิภาวดีรังสิต 17 แยก 8 ลอดใต้ถนนวิภาวดีรังสิตบริเวณจุดกลับรถเกือกม้า ต่อเนื่องไปตามแนวคลองระบายน้ำด้านข้างซอยเผือกวิจิตร จนถึงทางเข้า-ออก ธนาคารไทยพาณิชย์ (ฝั่งตะวันตก) แนวสายทางจะเลี้ยวขวาลอดถนนรัชดาภิเษก มุ่งหน้าไปตามแนวถนนรัชดาภิเษกถึงแยกรัชโยธิน แล้วเลี้ยวซ้ายไปตามแนวถนนพหลโยธินฝั่งขาออก เมื่อถึงแยกเกษตรจึงเลี้ยวขวาไปตามแนวถนนประเสริฐมนูกิจฝั่งขาออก และเพิ่มระดับหลังจากผ่านคลองบางบัวเป็นโครงสร้างทางยกระดับเพื่อเชื่อมต่อกับโครงการทางด่วนขั้นที่ 3 สายเหนือ ตอน N2 เชื่อมต่อ E-W Corridor แสดงดังรูปที่ 3-2

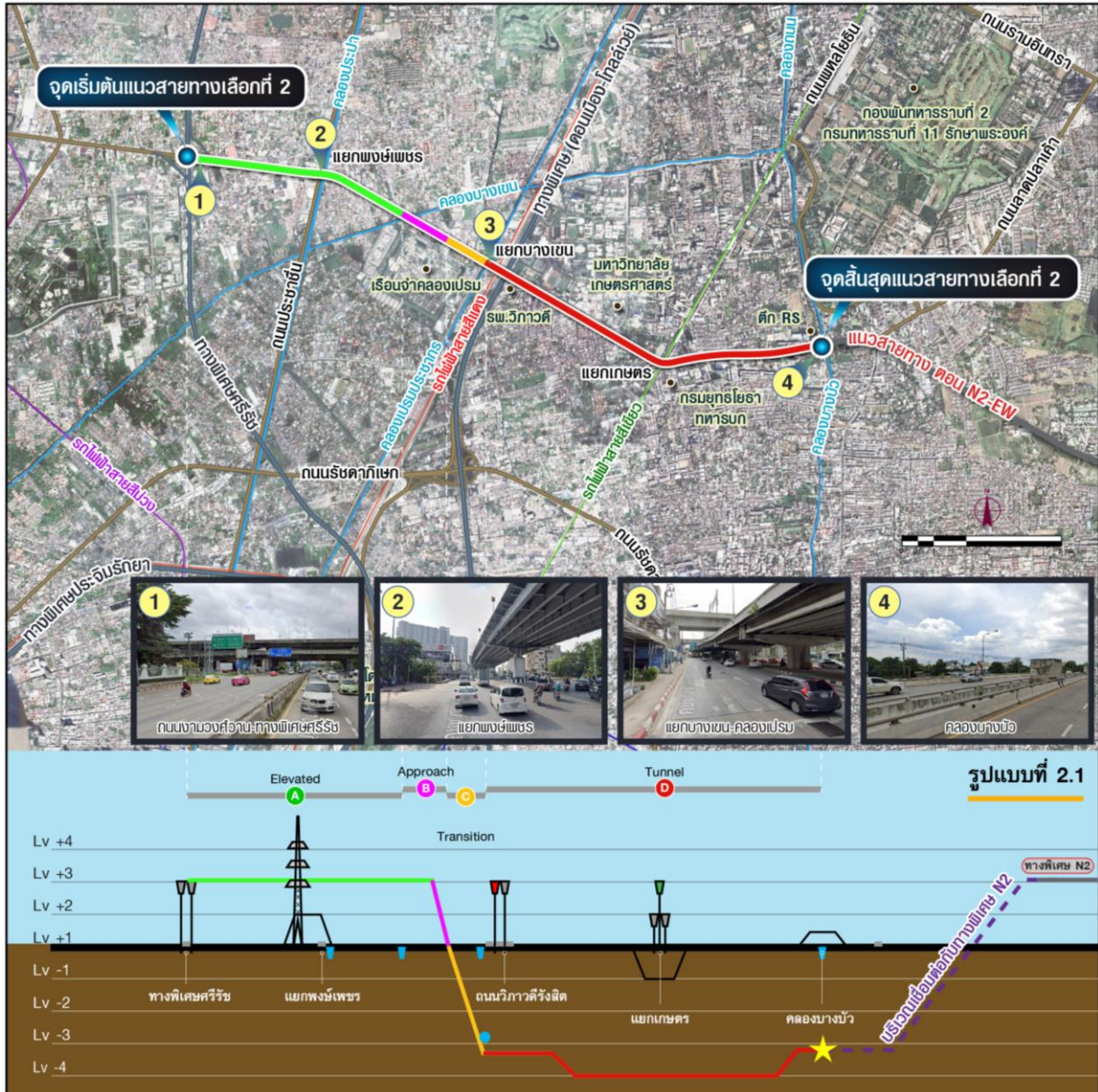


รูปที่ 3-2 รูปแบบแนวทางเลือกที่ 1

2) แนวสายทางเลือกที่ 2 : ทางพิเศษศรีรัช-ถนนงามวงศ์วาน-แนวคลองบางบัว

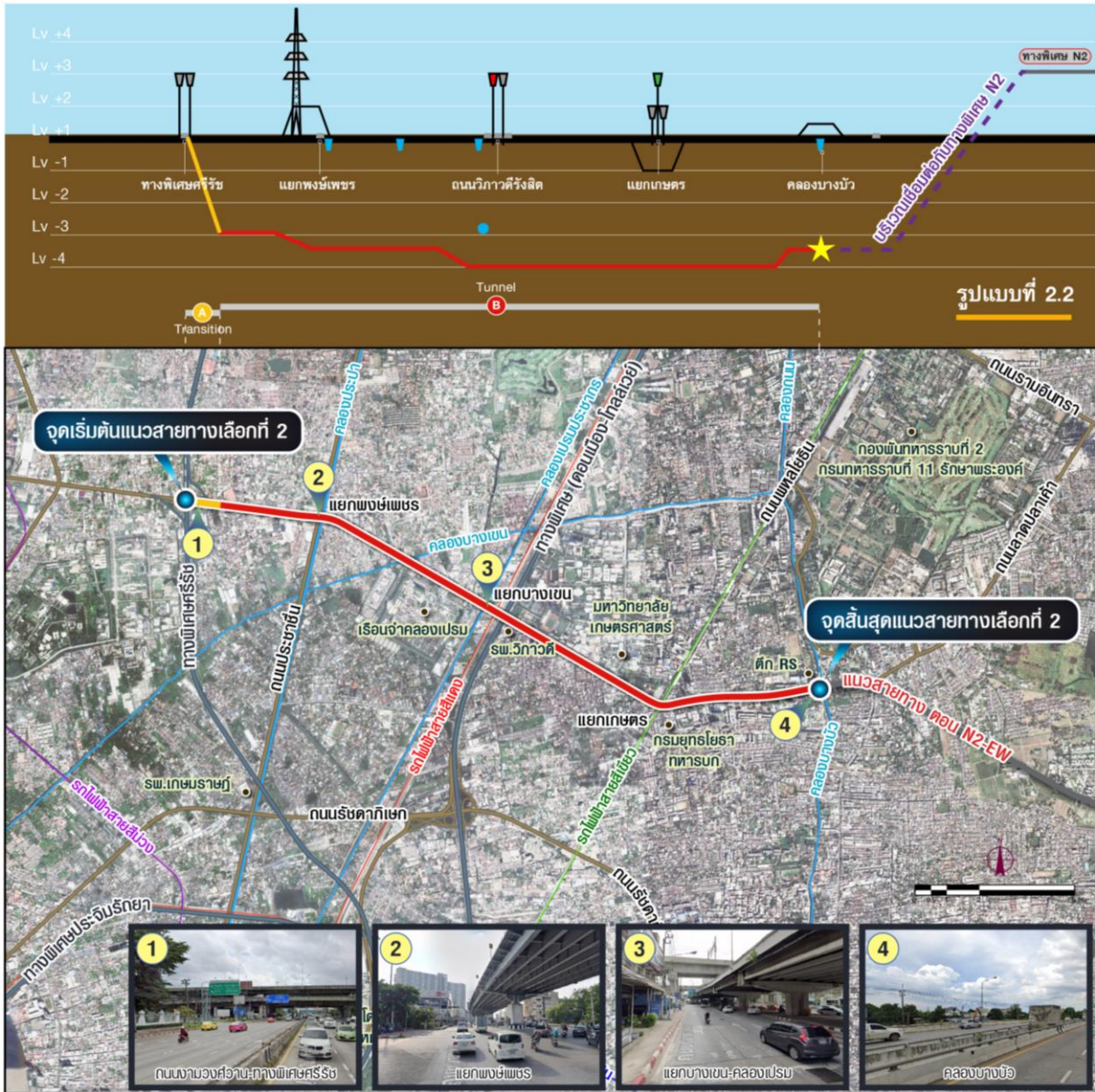
มีจุดเริ่มต้นบริเวณทางพิเศษศรีรัชตัดกับแนวถนนงามวงศ์วาน แนวสายทางจะไปตามแนวถนนงามวงศ์วาน ผ่านแยกพงษ์เพชร แยกบางเขน แยกเกษตร ไปตามแนวถนนประเสริฐมนูกิจจนเชื่อมต่อกับโครงการทางด่วนชั้นที่ 3 สายเหนือ ตอน N2 เชื่อมต่อ E-W Corridor แนวทางนี้จะมีทางเลือกย่อย 2 แนวทาง ดังนี้

ทางเลือกย่อยที่ 2.1 จะเริ่มต้นในลักษณะเส้นทางยกระดับเชื่อมต่อกับทางพิเศษศรีรัช ไปตามแนวเกาะกลางของถนนงามวงศ์วาน ผ่านแยกพงษ์เพชรไปจนถึงคลองลาดยาว แล้วลดระดับลงใต้ดินบริเวณด้านหน้าเรือนจำกลางคลองเปรม ลอดใต้คลองเปรมประชากร ถนนวิภาวดีรังสิต แยกเกษตร และเพิ่มระดับเป็นโครงสร้างทางยกระดับเชื่อมต่อกับโครงการทางด่วนชั้นที่ 3 สายเหนือ ตอน N2 หลังจากผ่านคลองบางบัวเชื่อมต่อ E-W Corridor แสดงดังรูปที่ 3-3



รูปที่ 3-3 รูปแบบแนวทางเลือกที่ 2.1

ทางเลือกย่อยที่ 2.2 จะมีลักษณะเป็นสายทางใต้ดินทั้งหมด โดยจะเริ่มต้นลดระดับลงใต้ดินตั้งแต่บริเวณทางพิเศษศรีรัช มุ่งหน้าไปตามแนวถนนงามวงศ์วานฝั่งขาเข้า ผ่านแยกพงษ์เพชร ผ่านแยกเกษตร และเริ่มเพิ่มระดับเป็นโครงสร้างทางยกระดับเชื่อมต่อกับโครงการทางด่วนขั้นที่ 3 สายเหนือ ตอน N2 เชื่อมต่อ E-W Corridor แสดงดังรูปที่ 3-4

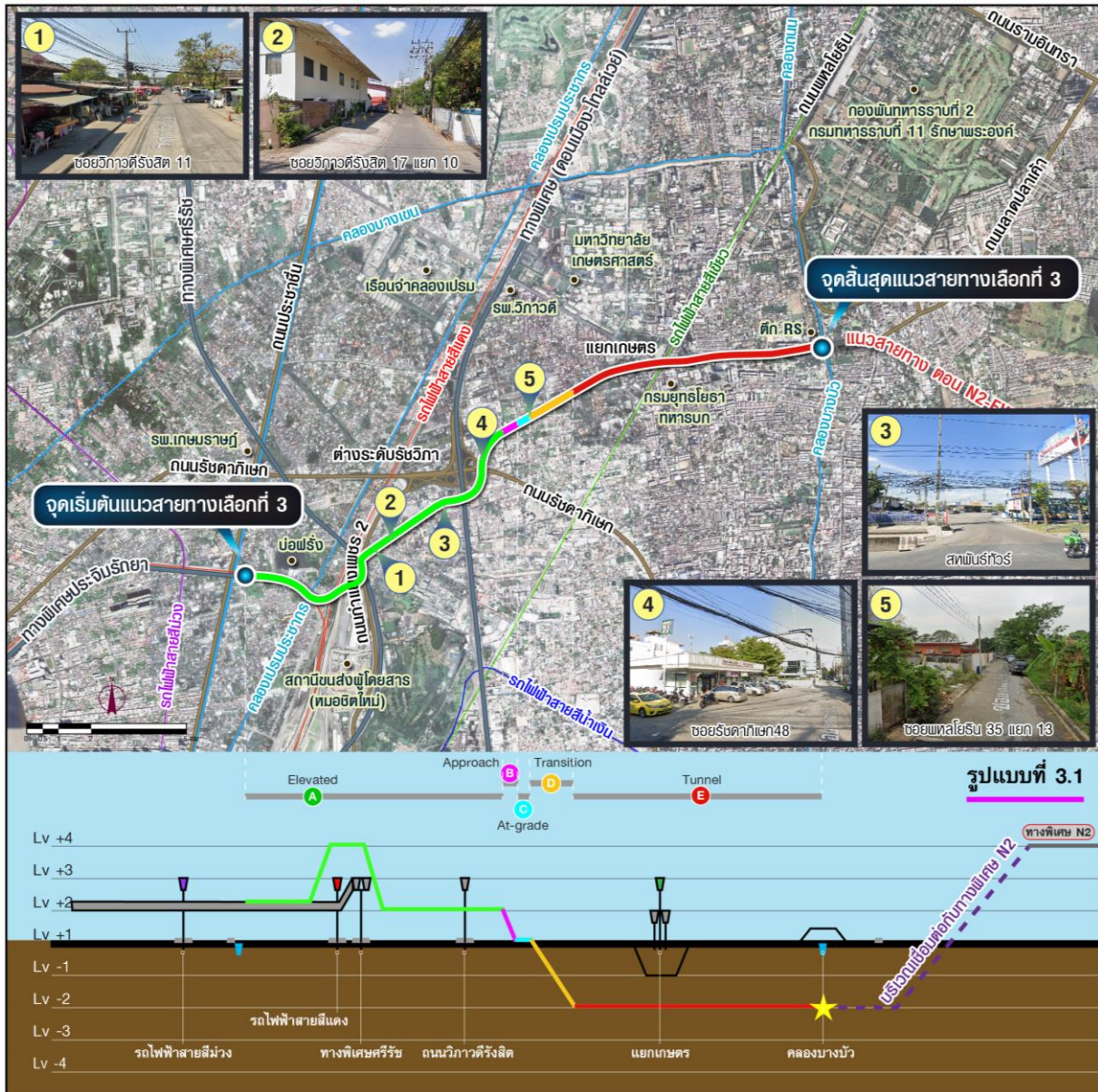


รูปที่ 3-4 รูปแบบแนวทางเลือกที่ 2.2

3) แนวสายทางเลือกที่ 3 : ทางพิเศษประจิมรัถยา-ต่างระดับรัชวิภาฯ-คลองบางบัว

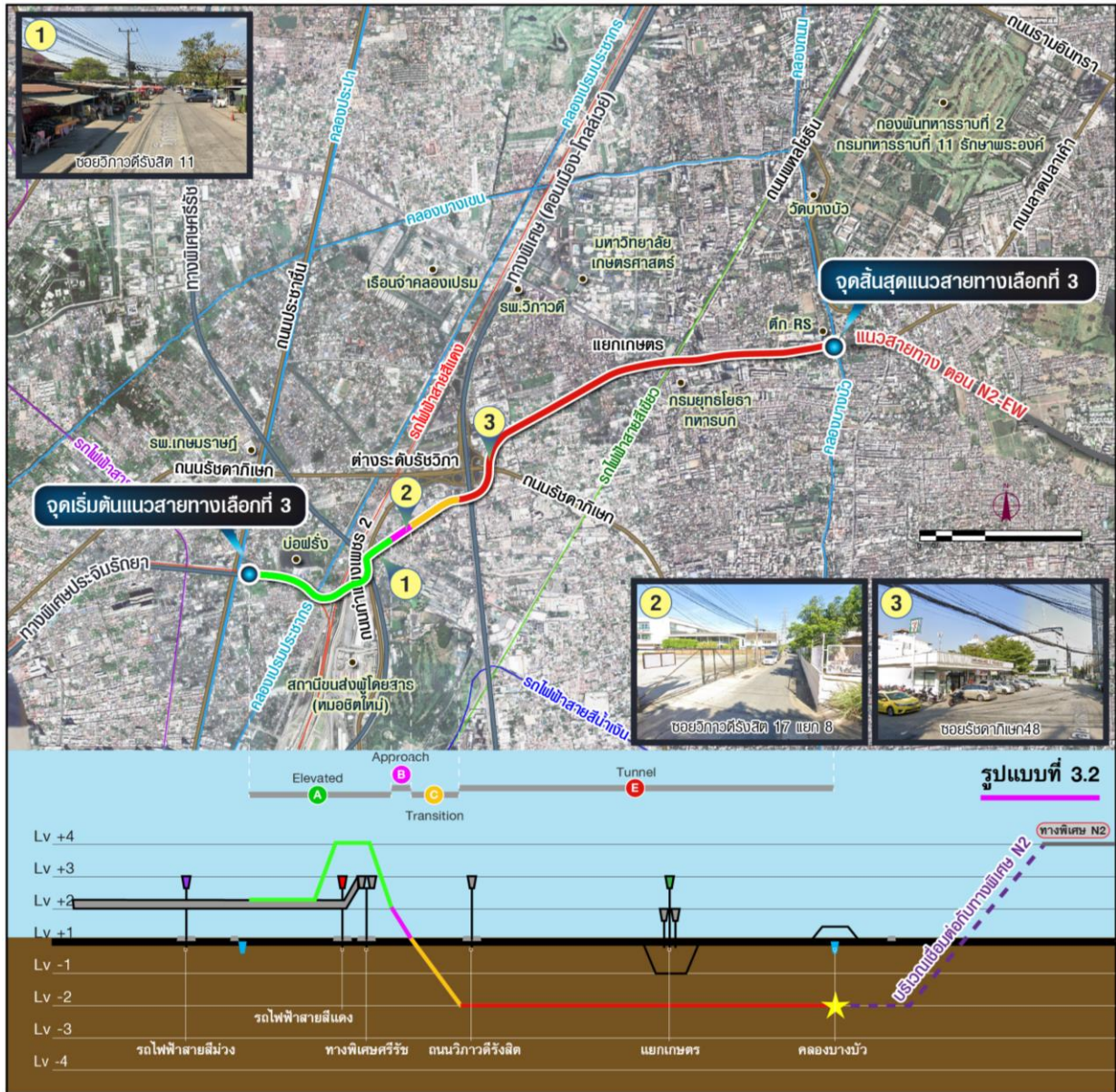
มีจุดเริ่มต้นบริเวณทางพิเศษประจิมรัถยาข้ามทางพิเศษศรีรัช ไปตามแนวถนนกำแพงเพชร 2 เลี้ยวขวาผ่านบริเวณซอยวิภาวดีรังสิต 11 ผ่านบริเวณซอยวิภาวดีรังสิต 17 แยก 8 ตรงไปข้ามถนนวิภาวดีรังสิตบริเวณจุดกลับรถเกือกม้า ไปยังบริเวณซอยวิภาวดีรังสิต 34 แล้วเลี้ยวซ้ายอ้อมไปตามแนวทางต่างระดับรัชวิภา แล้วข้ามถนนรัชดาภิเษกไปตัดกับซอยพหลโยธิน 35/4 แยก 2 ผ่านซอยพหลโยธิน 38 และตรงไปทางตะวันออกเฉียงเหนือไปยังแนวซอยด้านหลังตลาดอมรพันธ์ ลอดใต้ถนนพหลโยธินต่อเนื่องไปตามแนวถนนประเสริฐมนูกิจ เพื่อเชื่อมต่อโครงการทางด่วนขั้นที่ 3 สายเหนือ ตอน N2 เชื่อมต่อ E-W Corridor ทางเลือกนี้จะมีทางเลือกย่อย 2 แนวทาง ดังนี้

ทางเลือกย่อยที่ 3.1 จะมีลักษณะเป็นทางยกระดับจากจุดเริ่มต้นโครงการ ข้ามทางพิเศษศรีรัช ไปตามแนวถนนกำแพงเพชร 2 เลี้ยวขวาเล็กน้อยบริเวณซอยวิภาวดีรังสิต 11 (ชุมชนบ้านพักรถไฟ กม. 11) แล้ววิ่งผ่านบริเวณซอยวิภาวดีรังสิต 17 แยก 10 ตรงไปจนถึงถนนวิภาวดีรังสิต (บริเวณด้านข้างสหพันธ์ท้าว) ยกระดับข้ามดอนเมืองโทลเวย์ไปยังบริเวณซอยวิภาวดีรังสิต 34 และ 36 แล้วข้ามถนนรัชดาภิเษกไปบริเวณซอยรัชดาภิเษก 48 ซอยวิภาวดีรังสิต 38 จนถึงซอยพหลโยธิน 35 แยก 13 จึงลดระดับลงใต้ดินตรงไปตามแนวซอยด้านหลังตลาดอมรพันธ์ ลอดใต้ถนนพหลโยธินต่อเนื่องไปตามแนวถนนประเสริฐมนูกิจ เพื่อเชื่อมต่อโครงการทางด่วนชั้นที่ 3 สายเหนือ ตอน N2 หลังจากผ่านคลองบางบัวเชื่อมต่อ E-W Corridor แสดงดังรูปที่ 3-5



รูปที่ 3-5 รูปแบบแนวทางเลือกที่ 3.1

ทางเลือกย่อยที่ 3.2 มีจุดเริ่มต้นเหมือนทางเลือกย่อยที่ 3.1 ลักษณะเป็นทางยกระดับจนถึงบริเวณซอยวิภาวดีรังสิต 17 แยก 10 แล้วจึงลดระดับเป็นเส้นทางใต้ดินบริเวณซอยวิภาวดีรังสิต 17 แยก 8 แล้วลอดใต้ถนนวิภาวดีรังสิต ไปยังบริเวณซอยวิภาวดีรังสิต 34 และ 36 แล้วเลี้ยวซ้ายออกมาไปทางถนนรัชดาภิเษก บริเวณซอยรัชดาภิเษก 48 จนถึงซอยวิภาวดีรังสิต 38 จึงเลี้ยวขวาไปตามแนวทางเลือกที่ 3.1 แสดงดังรูปที่ 3-6



รูปที่ 3-6 รูปแบบแนวทางเลือกที่ 3.2

ในการคัดเลือกแนวสายทางเลือกที่เหมาะสมที่สุดของโครงการ ได้พิจารณาครอบคลุมประเด็นต่าง ๆ ทั้ง 3 ปัจจัย ได้แก่ ด้านวิศวกรรมและจราจร ด้านเศรษฐกิจ และการลงทุน และด้านผลกระทบต่อสิ่งแวดล้อม โดยได้กำหนดให้แต่ละปัจจัยมีคะแนน ดังนี้

ด้านวิศวกรรมและจราจร	35	คะแนน
ด้านเศรษฐกิจ และการลงทุน	25	คะแนน
ด้านผลกระทบต่อสิ่งแวดล้อม	40	คะแนน
รวม	100	คะแนน

จากการเปรียบเทียบการคัดเลือกแนวสายทางเลือกทั้ง 5 แนวสายทาง สามารถสรุปคะแนนผลการคัดเลือกแนวสายทางได้ดังตารางที่ 3-1

ตารางที่ 3-1 รายละเอียดคะแนนการคัดเลือกแนวสายทาง

ปัจจัย	ผลคะแนน				
	ทางเลือกที่ 1	ทางเลือกที่ 2.1	ทางเลือกที่ 2.2	ทางเลือกที่ 3.1	ทางเลือกที่ 3.2
1. ด้านวิศวกรรมและจราจร	29.6	27.9	30.1	29.6	32.4
2. ด้านเศรษฐกิจ และการลงทุน	13.2	15.7	17.1	17.9	21.4
3. ด้านผลกระทบต่อสิ่งแวดล้อม	21.6	20.7	35.3	21.3	20.0
รวมคะแนน	64.4	64.3	82.5	68.8	65.8

จากข้อมูลการเปรียบเทียบสรุปได้ว่า แนวสายทางที่ 2.2 ทางพิเศษศรีรัช-ถนนงามวงศ์วาน-แนวคลองบางบัว เป็นแนวสายทางที่เหมาะสมที่สุด โดยมีคะแนนรวมทั้ง 3 ปัจจัยหลัก เท่ากับ 82.5 คะแนน

4. งานประชาสัมพันธ์โครงการและการมีส่วนร่วมของประชาชน

4.1 การประชาสัมพันธ์และเผยแพร่ข้อมูลโครงการ

การประชาสัมพันธ์และเผยแพร่ข้อมูลโครงการผ่านช่องทางต่าง ๆ ดังนี้

- 1) เว็บไซต์หลักของโครงการ : www.expressway-n1.com
- 2) เว็บไซต์สำนักนายกรัฐมนตรี : www.publicconsultation.opm.go.th
- 3) เว็บไซต์การทางพิเศษแห่งประเทศไทย : www.exat.co.th
- 4) สื่อสิ่งพิมพ์ประกอบการประชุมรับฟังความคิดเห็น เช่น วิทยุทัศน์ บอร์ดนิทรรศการ แผ่นพับ เอกสารประกอบการประชุม เป็นต้น
- 5) ป้ายประกาศประชาสัมพันธ์โครงการที่จังหวัด อำเภอ และในชุมชนท้องถิ่น เป็นต้น
- 6) การประชาสัมพันธ์ผ่านช่องทางสื่อออนไลน์ เช่น Facebook, Line Open chat : โครงการทางด่วนขั้นที่ 3 สายเหนือตอน N1 เป็นต้น

5. ติดต่อสอบถามข้อมูล

โครงการได้เปิดช่องทางในการติดต่อรับข้อมูลของโครงการตลอดระยะเวลาการศึกษาโครงการ ผ่านช่องทางต่าง ๆ ดังนี้

<p>Website</p>  <p>www.expressway-n1.com</p>	<p>Facebook</p>  <p>โครงการทางด่วนขั้นที่ 3 สายเหนือตอน N1</p>	<p>Line Open chat</p>  <p>โครงการระบบทางด่วนขั้นที่ 3 สายเหนือ ตอน N1</p>
--	---	--

E-mail address : enrichconsult@yahoo.com

โทรศัพท์ : 0 2522 7369 ต่อ 102 และ 145

โทรสาร : 0 2522 7569

ทางไปรษณีย์ : บริษัท เอ็นริช คอนซัลแตนท์ จำกัด เลขที่ 33 ซอยรามอินทรา 5 แยก 9 แขวงอนุสาวรีย์ เขตบางเขน กรุงเทพมหานคร 10220

ด้านวิศวกรรมและประมาณราคา



บริษัท อินเด็กซ์ อินเตอร์เนชั่นแนล กรุ๊ป จำกัด (มหาชน)

เลขที่ 1/814 ซ.60 (กม. 26) ถนนพหลโยธิน ตำบลคูคต อำเภอลำลูกกา
จังหวัดปทุมธานี 12130

โทรศัพท์ : 0 2532 3623-33 โทรสาร : 0 2532 3566



บริษัท ดีเค็ด คอนซัลแตนท์ จำกัด

นายฉนิษฐ์ สมเจตนะพันธ์

เลขที่ 1199 อาคารปิยวรรณ ชั้น 8 ถนนพหลโยธิน แขวงสามเสนใน เขตพญาไท
กรุงเทพมหานคร 10400

โทรศัพท์ : 0 2619 9931 โทรสาร : 0 2619 9932

ด้านสิ่งแวดล้อม ประชาสัมพันธ์ และการมีส่วนร่วมของประชาชน



บริษัท เอ็นริช คอนซัลแตนท์ จำกัด

นายฉานกร เมฆาสม และนางสาวณัฐพร สาขาสุวรรณ

เลขที่ 33 ซอยรามอินทรา 5 แยก 9 แขวงอนุสาวรีย์ เขตบางเขน กรุงเทพมหานคร 10220

โทรศัพท์: 0 2522 7365-9 ต่อ 102 และ 145 โทรสาร: 0 2522 7569

หน่วยงานเจ้าของโครงการ



การทางพิเศษแห่งประเทศไทย กระทรวงคมนาคม

อาคารศูนย์บริหารทางพิเศษ 111 ถนนริมคลองบางกะปิ แขวงบางกะปิ เขตห้วยขวาง
กรุงเทพมหานคร 10310

โทรศัพท์ : 0 2558 9800 ต่อ 24161 โทรสาร : 0 2940 1223